
DKM2C

Des kilomètres de câbles

Rapport d'activité 2024

INTRODUCTION

L'association DKM2C a été créée l'été 2022 par un collectif d'électricien·nes professionnel·les diplômé·es ayant été sollicité·es pour des interventions dans des habitats précaires. Nous avons pu constater la dangerosité des installations électriques auxquelles s'exposent les populations les plus vulnérables, dangerosité découlant de la vétusté du matériel, du manque de moyens et d'usages spécifiques.

Nos expériences dans le monde du BTP nous ont mis face au gâchis de matériel sur les gros chantiers, qu'il s'agisse de déposer de matériels encore fonctionnels, ou de stocks neufs jetés en fin de chantier. De cette intersection est née l'envie de pouvoir mettre notre expérience et ce matériel gaspillé à disposition des personnes précaires exposées aux risques électriques.

OBJET SOCIAL

Dans nos statuts, notre objet social est défini ainsi :

Réaliser des installations électriques pour lutter contre l'insalubrité, promouvoir le réemploi du matériel électrique, mettre à disposition des outils pour la réalisation de chantiers en électricité sociaux et solidaires, dispenser du conseil pour des projets d'installations électriques, assurer des formations dans l'objectif de diminuer les risques électriques, faire découvrir les métiers de l'électricité, réaliser des installations électriques et tous travaux liés à l'électricité pour financer les autres activités de l'association et tous autres moyens susceptibles de concourir à la réalisation de son objet.

Initialement réfléchis pour englober un ensemble d'activités variées, nous avons précisé nos objectifs et savons aujourd'hui mieux les définir :

- Il s'agit principalement de lutter contre l'insalubrité et le mal logement, de réduire les risques électriques pour les installations et les personnes...
- ...toujours en privilégiant le matériel de réemploi, dans un double objectif écologique et d'accessibilité pour tous·tes à du matériel adapté, assurant la sécurité et le confort nécessaire à une vie digne.

VALEURS

Notre association repose sur des valeurs qui orientent la plupart de nos actions. Ci-dessous sont résumés les éléments qui nous tiennent particulièrement à cœur.

Nous croyons en l'**horizontalité** des relations, favorisant un fonctionnement où les échanges et les décisions se font de manière participative et juste. Nous ne nions pas l'existence de certaines hiérarchies informelles, mais veillons à les identifier et à les rendre aussi transparentes que possible.

L'**accessibilité** est au cœur de notre approche, nous nous efforçons de rendre nos ressources accessibles à toutes, sans distinction. Dans notre travail quotidien, nous appliquons le

principe de « **faire avec** » **autant que possible**, en impliquant les bénéficiaires dans la définition et la mise en œuvre des solutions, afin qu'elles soient les mieux adaptées à leurs besoins et réalités.

Nous essayons également d'être **vigilant-es à l'asymétrie des rapports aidant-es/aidé-es**, et nous nous efforçons à la réduire lorsque c'est possible. Toutefois, certaines situations nous obligent à assumer pleinement cette asymétrie.

La **dignité des personnes** est l'une de nos priorités, et nous nous efforçons à ce que chaque individu soit traité avec respect et qu'il puisse participer activement à son propre développement, et à la construction d'un habitat plus sûr.

MÉTHODES

Nous avons décidé de nous inscrire dans une approche de réduction des risques. Cela prend en compte la balance bénéfice-risque d'une personne vulnérable, qui n'est pas la même que celle d'une personne en sécurité. Nous avons donc dû développer des outils adaptés :

- **Une méthode de diagnostic** précise permettant d'identifier les manquements entraînant de réels dangers pour les personnes et les installations.

Ainsi nous ne visons plus le respect strict de la norme NF C 15-100, dont les préconisations ne visent pas seulement la sécurité, mais aussi à ce que les installations puissent évoluer dans le temps et présenter un certain confort à l'usage.

Nous nous appuyons sur les six exigences minimales de sécurité électrique édictées par l'article R126-36 du code de la construction et de l'habitation (également abordées au sein de la NF C 16-600).

- **Des solutions techniques abordables** prenant en compte l'usage réel des installations électriques par les bénéficiaires. Notre expérience nous a montré qu'il était absolument

nécessaire d'échanger avec eux sur leurs attentes, et d'établir un plan d'action afin d'éviter que les installations ne soient modifiées et rendues à nouveau dangereuses parce qu'elles n'auraient pas correspondu aux besoins réels.

Suite à la réalisation d'un diagnostic et en fonction des bénéficiaires et de leurs ressources (moyens, compétences, disponibilité), des réponses différentes sont apportées :

- Conseils ;
- Prêt d'outils adaptés et d'équipements de protection individuels et collectifs (EPI, EPC) ;
- Don de matériel ;
- Organisation de chantiers participatifs ;
- Réalisation de chantiers.

Au cours de l'année 2024, nous avons rédigé une consultance sur les pratiques électriques en habitat informel pour l'association Solidarités International. Celle-ci nous a permis de prendre du recul sur nos pratiques et de réfléchir à de nouvelles solutions pour ces installations électriques. La consultance est disponible sur notre site internet dkm2c.org.

ACTIVITÉS

Depuis janvier 2024, le travail associatif fourni par ses 5 membres a été à la hauteur de 2,5 équivalents temps plein en 35h semaine.

26%

Travail sur le terrain

20%

Chantiers de financement

18%

Recherche et développement

0,5%

Soutien à des événements militants

0,5%

Ateliers de formation

4%

Rencontre d'autres acteurs

6%

Réduction des risques à destination de public autonome

10%

Administratif

15%

Matériaux de réemploi



Travail sur le terrain

26% soit 136 jours

Diagnostic 7% soit 37 jours

Basé sur une méthode de diagnostic électrique effectué en cas de vente ou de location de logement, le diagnostic permet d'identifier les manquements aux exigences minimales de sécurité entraînant de réels dangers pour les personnes et les installations (article R126-36 du code de la construction et de l'habitation).

C'est pour nous une étape préalable indispensable avant d'effectuer une intervention ou un chantier participatif.

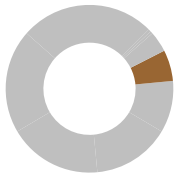
Interventions 5% soit 26 jours

Les interventions visent à réduire ou supprimer un

risque extrêmement critique pour les personnes ou l'installation. Elles font suite à un diagnostic ou un appel des personnes présentes sur place.

Chantiers participatifs 14% soit 73 jours

Nous privilégions les chantiers avec la participation des bénéficiaires lorsque cela est possible. Ainsi, un lien de confiance peut se créer avec le temps. En plus de l'aspect convivial, nous estimons aussi que ces moments de partage nous permettent de mieux passer nos messages de prévention et de réduction des risques, et permettent également une meilleure appropriation de l'installation électrique par les bénéficiaires, qui seront alors plus à même de s'auto-dépanner.

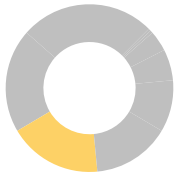


Réduction des risques à destination de public autonome

6% soit 32 jours

Nous sommes parfois contactés par des publics qui ont besoin de matériel électrique afin de sécuriser leurs lieux de vie. Nous donnons alors gratuitement du matériel stocké dans notre local du Sample.

Ces prises de contact sont également l'occasion de nous assurer de la maîtrise technique des demandeur·euses, et débouchent quasi systématiquement sur du conseil technique, mais aussi sur des prêts d'EPI et d'outils.



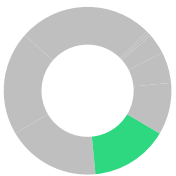
Recherche et développement

18% soit 94 jours

Nous effectuons des recherches sur les normes, le cadre assurantiel, et constituons une bibliothèque d'ouvrages de référence. Nous avons créé une méthode de diagnostic et de solutions spécifiques à déployer sur le terrain, et avons rédigé une consultance pour Solidarités International, qui a permis de synthétiser les connaissances acquises et de rendre compte de l'expérience accumulée au travers des chantiers et rencontres.

Les usages spécifiques des lieux de vie où nous intervenons nous imposent également la recherche de solutions techniques plus appropriées.

Nous menons également un projet de station de charge de téléphones à partir de batteries de réemploi. Cette année, 6 plots de charge ont été réalisés et utilisés sur 4 sites.



Matériaux de réemploi

15% soit 79 jours

Nous sommes en lien avec divers acteurs du réemploi, ce qui nous permet de nous approvisionner en matériel et de limiter la mise à la benne lors de fins de chantiers, démolitions et curage de bâtiments.

Le matériel est déposé soigneusement avant d'être ramené à notre local.

Une fois au local, les éléments sont triés, testés puis orientés sur le réemploi, le recyclage ou une filière de traitement des déchets.

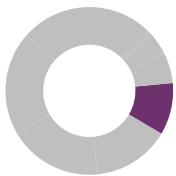


Chantiers de financement

20% soit 105 jours

Ces chantiers permettent d'assurer une partie des besoins de financement de l'association et de soutenir des projets qui parlent à nos membres. Voici les chantiers que nous avons effectués en 2024 :

- **La Grande Ourcq** (ressourcerie et menuiserie), Noisy le Sec (93) : Rénovation d'un atelier, de bureaux et d'un espace convivial
- **La Bricole - Activ' 18** (réemploi et insertion), Paris 19^{ème} : Rénovation d'atelier et bureaux
- **Les Amarres** (tiers lieu social et accueil de jour), Paris 13^{ème} : Dépannages et réalisation d'un synoptique des installations électriques
- **Association La Sauge** (agriculture urbaine), Bobigny (93) : Installation de coffret extérieurs
- **Centre d'Entraide pour les Demandeurs d'asile et les Réfugiés** (accueil de jour), Paris 19^{ème} : Pose de luminaires
- **Maison des mobilités** (atelier d'auto-réparation vélo), Foix (09) : Dépannages



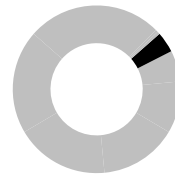
Administratif

10% soit 53 jours

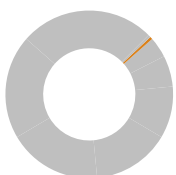
Temps consacré à la gestion de l'association, aux réunions internes et à la comptabilité.

Rencontre d'autres acteurs

4% soit 21 jours



Temps consacré à la rencontre d'autres acteurs investis sur des activités proches de celles de l'association et de partenaires, notamment au cours d'évènements tels que l'inter-élec regroupant Solidarités International, JUST, Dédale, Quatorze, l'ALPIL.



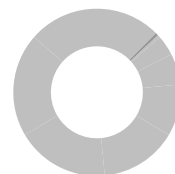
Ateliers de formation

0,5% soit 3 jours

Temps consacré à la formation des bénévoles souhaitant étendre leurs connaissances sur l'électricité, approfondir la théorie ainsi qu'apprendre le câblage et fonctionnement de l'appareillage couramment utilisé.

Soutien à des évènements militants

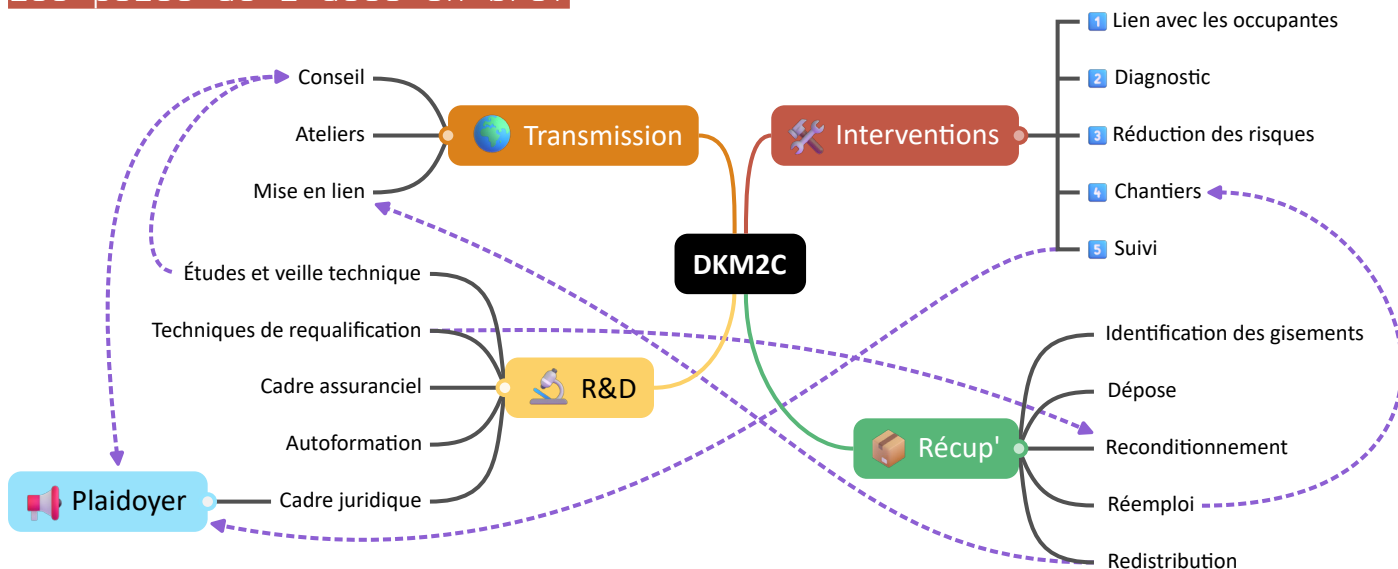
0,5% soit 3 jours



Conseil pour la distribution électrique d'un événement festif et militant.

Don de matériel (500€) et mise à disposition de matériel équivalent à 1000€ de location.

Les pôles de l'asso en bref



IMPACT

Quelques chiffres pour résumer les activités de l'association en 2024 :

5 Membres actif·ve·s

40 Bénévoles

890 Bénéficiaires

2,5 Équivalents temps plein fournis par les membres actif·ve·s

41 156,10€ De budget sur 2024

31 300€ De matériel revalorisé

Cartographie de nos interventions 2024



MOYENS

Local

La surface de notre espace mis à disposition par le Sample a un peu plus que doublé cette année. Nous avons désormais un local de 30m² ainsi que cinq palettes de matériaux lourds et encombrants dans un conteneur.

Chantiers de financement

Nous avons cette année continué de réaliser des chantiers de financement. Ceux-ci permettent d'assurer une partie des besoins de l'association, tout en permettant aux membres de l'association de participer à des projets qui leur tiennent à cœur.

Nous notons une bonne réception de nos partenaires quant au réemploi de matériel électrique.

Vente de matériel de réemploi

2025 a vu les premières ventes de matériel hors pose lors de chantiers, à hauteur de 870,30 €.

Soutien de la fondation UMPT

Notre première demande de soutien financier a été effectuée auprès de la fondation Un Monde Par Tous.

Cette fondation a décidé de soutenir nos actions à hauteur de 15 000€, et nous permet notamment l'achat de matériel pour lequel nous n'avons pas de gisement de réemploi identifié.

Ce don a également été l'occasion de s'initier à la comptabilité analytique.

Outils professionnels

Cette année, nous avons pu continuer à nous équiper. Privilégiant les outils de seconde main, nous sommes désormais équipé·es de deux testeurs d'installation, d'un traceur de câble performant ainsi que d'une caméra thermique.

Nous avons continué les reprises de matériels et identifié de nouveaux gisements, notamment Tricycle, Cycles de ville, GCC, et Capocci.

Nous nous sommes doté·es d'un vélo cargo qui nous permet d'accéder facilement à nos chantiers en Île de France, tout en transportant aisément les outils nécessaires.

BILAN DES PERSPECTIVES 2024

Les perspectives que nous avons évoquées pour l'année 2024 dans le précédent rapport d'activité sont rappelées ci-dessous, et l'avancement sur les différents points est précisé.

Approche sociale de la technique

- Créer et diffuser des outils d'organisation (fiche diagnostique) ;
- Sensibiliser à l'usage électrique (méthode d'autodiagnostic, codes couleurs, usage des multiprises traduits dans plusieurs langues...) ;
- Participer un plaidoyer pour un droit à l'électricité.

Une fiche de diagnostic a été créée et permet de rendre les visites de site que nous réalisons à la fois plus simples et plus exhaustives. Des discussions avec nos partenaires sur cet outil ont été réalisées.

Plusieurs fiches de réduction des risques sur l'utilisation de dominos ou Wagos à la place d'épissures et sur l'auto-dépannage ont été réalisées, avec uniquement des dessins pour dépasser la barrière de la langue. Des exemples sont présents en annexe.

Des discussions sur la réalisation d'un plaidoyer pour un droit à l'électricité ont été entamées avec nos partenaires, notamment lors de l'évènement inter-élec.

Développement de solutions techniques

- S'appuyer sur les retours de celles déjà déployées cette année ;
- Continuer d'échanger et de rencontrer d'autres acteur·ices travaillant sur la qualité de vie des plus vulnérables (JUST, Solidarités International) ;
- Mieux se former sur des domaines spécifiques de l'électricité avec l'ambition de se présenter en candidat libre au BTS électrotechnique en 2025 ;
- Créer des tableaux temporaires adaptés à un déploiement rapide en habitat précaire ;
- Tester l'usage de délesteurs pour hiérarchiser les coupures dans les environnements dégradés.

La rédaction de la consultance pour Solidarités International nous a permis de synthétiser toutes les solutions imaginées et observées en habitat précaire. Les chantiers réalisés ont permis d'en essayer certaines, tandis que d'autres (notamment l'utilisation de délesteurs) restent à être mises en œuvre.

Étendre notre expertise technique en matière de réemploi

- Construire des bancs d'essais et rédiger une méthodologie de test sur les disjoncteurs ;
- Élaborer une base de données permettant de faciliter le réemploi de matériel électrique ;
- Proposer aux réseaux de ressourceries du réemploi notre expertise technique de dépose et de réemploi de matériel électrique.

Trouver de nouveaux financements

- Premières demandes de subventions ;
- Obtenir un rescrit fiscal pour recevoir des dons de particuliers.

Une première demande de don a été effectuée auprès de la fondation Un Monde par Tous, qui a permis un soutien financier à hauteur de 15000€. D'autres demandes de financement ont été envisagées en fin d'année 2024, et sont en cours de finalisation.

Cette année, nous avons rencontré à de multiples occasions nos partenaires travaillant en soutien aux populations vulnérables, notamment Solidarités International (avec un échange approfondi sur les solutions techniques à apporter sur les installations électriques), et JUST (notamment au cours d'un chantier à destinations de Mineurs Non Accompagnés à Marseille).

Nous avons continué de nous former sur les domaines spécifiques de l'électricité, et à faire monter en compétence les nouveaux membres et bénévoles, mais ne nous sommes pas inscrits au BTS électrotechnique, par manque de temps.

Enfin, une première partie du travail sur la création de tableaux temporaires adaptés à l'habitat précaire à déployer rapidement a été effectuée : plusieurs tableaux de différents constructeurs ont été achetés pour être comparés, notamment pour leur solidité en plus du coût. Le choix est désormais effectué, il reste pour l'année à venir à réaliser en masse le câblage de ces tableaux.

Le manque de temps n'a pas permis de beaucoup avancer sur ces objectifs. Toutefois, l'augmentation du volume de matériel de réemploi que nous acquérons renforce notre conviction sur l'intérêt d'une méthodologie simple et claire pour le test de matériel récupéré, et sur la nécessité de construire des bancs d'essais simples d'utilisation et sûrs.

La demande de rescrit fiscal n'a pas été réalisée, il a été décidé de consacrer le temps dédié à la recherche de financements à la rédaction de dossiers de demandes de subventions.

PERSPECTIVES 2025

Structurer l'association afin de pérenniser notre action :

- Formation FOL93 sur la gestion associative ;
- Se salarier ;
- S'installer dans de nouveaux locaux répondant à nos besoins ;
- Pouvoir accueillir plus facilement de nouvelles personnes ;
- Identifier / former des partenaires ;
- Mieux prendre en compte et prévenir les risques liés à la santé mentale ;
- Déploiement de notre site internet ;
- Demande d'agrément pour l'accueil de service civique.

Recherche sur le plan technique :

- Éprouver les solutions techniques envisagées dans la consultance ;
- Accès minimal à l'électricité, recharge de téléphones, batteries, solaire ?

- Plus de recherche sur les solutions techniques adaptées aux spécificités des bidonvilles ;
- Passage d'un CAP vérification d'extincteurs.

Développement du volet social :

- Passer plus de temps sur le terrain ;
- Améliorer nos suivis, développer des relations de confiance pour envisager les « après intervention » ;
- Se former sur les questions interculturelles, mieux connaître les cultures des communautés que nous sommes amené-es à rencontrer sur le terrain.

Mise en lien :

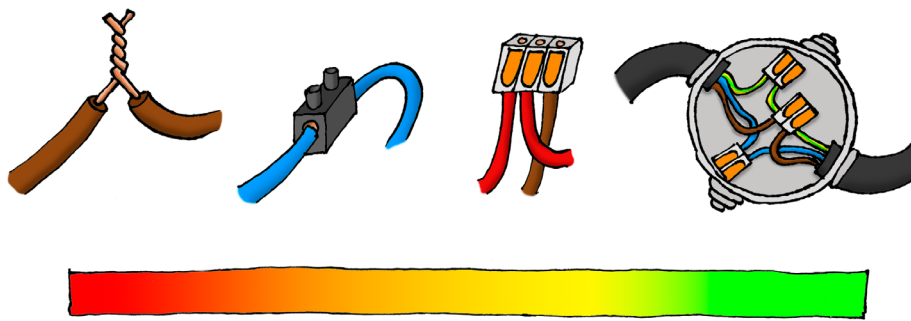
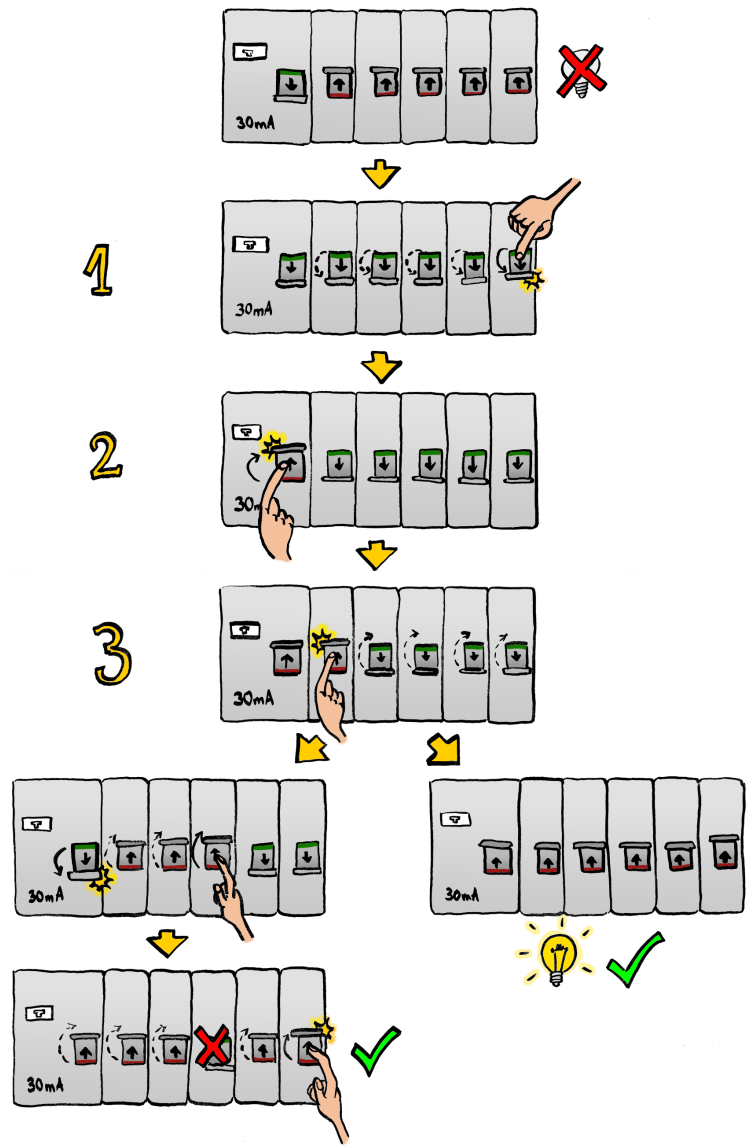
- Se rapprocher de l'inter-asso bidonvilles 93 ;
- Plus de présence sur les bidonvilles de Seine saint Denis ;
- Élargir nos recherches de mise en réseau aux autres pays européens.

REMERCIEMENTS

Un immense MERCI à toutes les personnes et structures qui nous accompagnent et nous soutiennent dans le cadre de nos missions. Particulièrement à l'association Solidarités International qui nous fait confiance et nous aide à capitaliser notre expérience pour la diffuser au maximum. Mais également à JUST, l'ALPIL,

Quatorze, Dédale pour les nombreux échanges et l'invitation à l'inter-élec qui s'est déroulée cette année. Évidemment, merci à tous les bénévoles et copains qui nous filent régulièrement des coups de main et à nos proches qui nous accompagnent au quotidien.

ANNEXE #1 : FICHES DE RÉDUCTION DES RISQUES



ANNEXE #2 : BILAN COMPTABLE 2024

Exercice 2024 – Compte de résultat

DKM2C – Compte de résultat

Exercice : Exercice 2024 (clôturé) – du 01/01/2024 – au 31/12/2024

Document généré le 21/03/2025

Charges

60225	Fournitures de bureau	25,82
605	Achats matériel, équipements & travaux	11 379,20
6063	Fournitures d'entretien et petit équipement	2 829,09
6155	Entretien sur biens mobiliers	209,17
616	Primes d'assurance	696,57
6183	Documentation technique	205,76
62	Autres services extérieurs	4 550,00
625	Déplacements, missions et réceptions	2 022,39
6251	Voyages et déplacements	582,56
6256	Frais de missions	1 609,39
626	Frais postaux et de télécommunications	14,40
627	Services bancaires et assimilés	208,10
628	Divers	20,00
666	Pertes de changes	-0,04

Total charges	24 352,41
----------------------	------------------

Produits

701	Ventes de produits finis	870,30
704	Travaux	4 034,91
706	Prestations de services	21 219,89
740	Subventions reçues	15 000,00
771	Produits exceptionnels sur opération de gestion	31,00

Total produits	41 156,10
-----------------------	------------------

Résultat de l'exercice courant (excédent)	16 803,69
--	------------------

Toutes les écritures sont libellées en €.

Association
Des Kilomètres de Câbles

contact@dkm2c.org

56, rue Raymond Justice

93700 DRANCY

SIRET : 918 301 359 00017